

Muz. , 2016(57): 122-131  
Rocznik, eISSN 2391-4815

data przyjęcia – 06. 2016  
data recenzji – 06. 2016  
data akceptacji – 06. 2016  
DOI: 10.5604/04641086.1210347

# KOLEKCJA MUZEUM KARYKATURY IM. ERYKA LIPIŃSKIEGO W WARSZAWIE

## COLLECTION OF THE ERYK LIPIŃSKI MUSEUM OF CARICATURE IN WARSAW

**Piotr Kułak**

Muzeum Karykatury im. Eryka Lipińskiego w Warszawie

---

**Abstract:** The article presents the activity and the unique collection of the Eryk Lipiński Museum of Caricature in Warsaw, the sole museum in Poland which has been assembling, documenting and sharing Polish and foreign works such as cartoon art or satirical prints since 1978. The article describes the origins of the museum's concept and its history, which are inseparably linked with the person of Eryk Lipiński, an outstanding cartoonist, draftsman and journalist. The history of the collection's creation and how it acquired the most valuable group of exhibits is based on the analysis of archival sources. The article also describes the most valuable gifts to the museum by individual donors and institutions, as well as significant purchases by the museum itself. Prominent Polish and foreign artists whose works form part of the collection are mentioned. The collection, comprising over 25,000 works by many generations of artists active from the 18th to the 21st century

and representing various artistic trends and stylistic conventions, is characterised. The article emphasises the formal diversity of the collection which, apart from the biggest collection of drawings and prints, also includes posters, paintings and sculptures. The narrative character of the museum's collection, which documents formal changes in the art of contemporary caricature and that of the two past decades, is presented against this backdrop. Finally, the author deals with the rich collection of books and satirical magazines which complement the collection and comprise an invaluable source for research on the history of caricature and satirical prints in Poland and abroad. In conclusion, the author draws attention to the specificity of the collection of the Museum of Caricature which, together with the visual representations, also often offers verbal comments which register the transitory and changeable social and political contexts.

**Keywords:** Eryk Lipiński (1908–1991), collection, Eryk Lipiński Museum of Caricature, caricaturist, satirical prints, gift to museum.

---



Muzeum Karykatury im. Eryka Lipińskiego w Warszawie jest jedynym w Polsce, które gromadzi oraz udostępnia dobrą kulturę w zakresie karykatury i rysunku satyrycznego. Zajmuje się szeroko rozumianymi badaniami, popularyzacją oraz dokumentowaniem zjawisk z obszaru polskiej i obcej karykatury. Siedziba muzeum znajduje się przy ul. Koziej 11 w pobliżu Starego Miasta w Warszawie.

Niebawem muzeum będzie obchodzić jubileusz czterdziestolecia swojej działalności, co stanowi nie tylko pretekst do podsumowań, ale też dobrą okazję do przypomnienia historii powstania oraz przybliżenia charakteru jego kolekcji.

## Geneza powstania muzeum

Od samego początku z ideą utworzenia Muzeum Karykatury związana jest osoba Eryka Lipińskiego, wybitnego polskiego grafika, karykaturzysty i satyryka<sup>1</sup>. To dzięki jego staraniom, zapoczątkowanym w latach 60. XX w., autorska koncepcja muzeum zaczęła nabierać realnych kształtów. On sam, z charakterystycznym dla siebie dowcipem, wspominał to w następujących słowach: *Było to 1 marca 1960 roku na otwarciu wystawy rysunków niedawno przedtem zmarłego Henryka Grunwalda. W pewnej chwili podeszła do mnie Wanda Grunwaldowa i zawołała: „Dlaczego pan nie założy Muzeum Karykatury?!” Słowa te podziały na mnie jak ostroga wbita w bok konia. Od dłuższego czasu myśl założenia takiego muzeum nieśmiało we mnie kiełkowała, a tu Pani Wanda, jakby czytając w moich myślach, zawołała wręcz: „Dlaczego...?”<sup>2</sup>. Powołanie nowej instytucji okazało się jednak w praktyce dużym wyzwaniem organizacyjnym i zajęło Lipińskiemu ponad dekadę. Początkowe próby utworzenia Muzeum Karykatury w strukturach Muzeum Narodowego w Warszawie, pomimo przychylnego stanowiska ówczesnego dyrektora MNW prof. Stanisława Lorentza zakończyły się w 1971 r. niepomyślnie. Następnie Lipiński w 1974 r. zwrócił się z tą samą propozycją do Wydziału Kultury Urzędu Miasta st. Warszawy. Po uzyskaniu zgody na powołanie nowej placówki muzealnej jako oddziału Muzeum Historycznego m. st. Warszawy pojawiły się jednak kolejne problemy, tym razem natury politycznej, które uniemożliwiły założenie instytucji w tej formie<sup>3</sup>. Muzeum powstało dopiero w 1978 r. dzięki ogromnej determinacji i nieustającym staraniom Eryka Lipińskiego oraz, tym razem poparciom wiceprezydenta Warszawy Michała Szyborskiego. Placówka została oficjalnie powołana pismem z 15 września 1978 r. jako Oddział Muzeum Literatury, którego dyrektorem był wówczas Janusz Odrowąż-Pieniążek. Funkcję kustosa objął oczywiście Eryk Lipiński<sup>4</sup>.*

Początkowo siedziba nowo powołanej instytucji mieściła się w dwóch niewielkich pokojach w gmachu firmy Warexpo, dawnym domu towarowym Braci Jabłkowskich przy ul. Brackiej 25. Tak skromna przestrzeń uniemożliwiała rozwój muzeum, a nawet jego efektywne funkcjonowanie, gdyż brakowało miejsca na salę wystawową oraz archiwum. W związku z tym Eryk Lipiński zmuszony był do dalszych poszukiwań właściwego lokalu. W 1979 r. z pomocą przyszedł mu Stanisław Tomaszewski-Miedza, który zajmował się opracowaniem projektu przekształcenia ul. Koziej w deptak. Znalazł on odpowiedni obiekt, a nawet przeprowadził wstępne rozmowy z wiceministrem kultury Kaczmarkiem,

z dyrektorem Muzeum Historycznego m. st. Warszawy prof. Januszem Durko oraz z generalnym konserwatorem Lechem Krzyżanowskim<sup>5</sup>. Miejszem tym miał być budynek z zespołu zabudowy gospodarczej pałacu prymasowskiego zwany Śniadalnią lub Domkiem ogrodnika, zbudowany w stylu klasycystycznym w latach 80. XVIII w. na tyłach pałacu<sup>6</sup>. Ostatecznie zapadła decyzja przydzielenia budynku przy ul. Koziej 11 na potrzeby Muzeum Karykatury<sup>7</sup>. W ciągu trzech lat, poczynawszy od 1980 r., przeprowadzono gruntowny remont nieruchomości według projektu inż. arch. Zbigniew Hadały oraz inż. arch. Pawła Bujnickiego i zaadaptowano ją na niewielkie muzeum z dwiema salami wystawowymi<sup>8</sup>. Przełomowym momentem w historii instytucji był rok 1983 – 1 stycznia wydzielona została ona ze struktury Muzeum Literatury i stała się samodzielną jednostką. Zaś po zakończeniu trwającego kilka lat remontu, 29 czerwca 1983 r. wprowadziła się do własnej siedziby przy Koziej, którą zajmuje po dziś dzień<sup>9</sup>.

## Początki

Wieloletnim wysiłkiem powołania muzeum od samego początku towarzyszył projekt stworzenia jego unikatowej kolekcji. Również w tym przypadku koncepcja zbiorów oraz ich początki związane są z osobą Eryka Lipińskiego, założyciela i pierwszego kustosa muzeum. Nie jest znana dokładna data kiedy rozpoczął on budować własne zbiory, jednak jest na pewno wcześniejsza niż sam proces powołania placówki muzealnej. Tym samym prywatna kolekcja stała się jednym z głównych czynników motywujących Lipińskiego do utworzenia specjalistycznej instytucji, która mogłaby stać się ich dysponentem. Natomiast same kolekcjonerskie zamiłowania Lipińskiego mają w dużej mierze charakter osobisty i biograficzny. Jego ojciec Teodor Lipiński, rysownik, karykaturzysta oraz publicysta, przez lata zbierał wyćinki karykatur oraz rysunków satyrycznych z ilustrowanych czasopism i wklejał je do specjalnych albumów<sup>10</sup>. Jednak poza względami osobistymi, które wynikały z chęci kontynuowania dzieła rozpoczętego przez ojca pewne jest, że Lipiński stawiał sobie za cel zachowanie od zapomnienia i udostępnienie większemu gronu odbiorców zgromadzonego zbioru, wiedzy na temat ukazujących się periodyków satyrycznych oraz współpracujących z nimi karykaturzystów<sup>11</sup>. Wiele lat przed powołaniem Muzeum Karykatury stworzył on kartotekę czasopism humorystycznych i satyrycznych, a także rozpoczął metodyczne zbieranie informacji o artystach uprawiających karykaturę. Doskonałym przykładem wykorzystania tych skrupiecznie gromadzonych informacji była, opracowana wspólnie z Hanną Górską i wydana w 1977 r., książka *Z dziejów karykatury w Polsce*. Lipiński oddaje to w następujących słowach: *Przy pisaniu książki „Z dziejów karykatury w Polsce” kartoteka ta oddała nieocenione usługi. Oczywiście, bardzo się też wzbogaciła, wkrótce miałem skatalogowane ponad 2000 nazwisk rysowników i około 500 tytułów zamieszczających karykatury*<sup>12</sup>. Już po otwarciu muzeum Eryk Lipiński przekazał część swojej prywatnej kolekcji do jego zbiorów. W skład tego daru weszły nie tylko rysunki i karykatury, ale także część cennego księgozbioru poświęconego historii rysunku satyrycznego. Znalazły się tam również wydawnictwa bogato ilustrowane przez czołowych rysowników działających w Europie, jak np. Paul



1. Franciszek Kostrzewski, *Karykatura kanclerza Ottona von Bismarcka*, 1886, gwasz, papier, 25,5 x 40

1. Franciszek Kostrzewski, *Caricature of Chancellor Otto von Bismarck*, 1886, gouache, paper, 25.5x40

Gavarni czy Thomas Rowlandson (w technikach m. in. litografii i drzeworytu). Cennym elementem przekazanej kolekcji były również wspomniane powyżej kartoteki stanowiące nieodzowne narzędzie do badań nad historią prasy satyrycznej i karykatury.

### Tworzenie kolekcji

Mimo pierwszej nieudanej próby powołania Muzeum Karykatury jako Oddziału Muzeum Narodowego, Eryk Lipiński równolegle kontynuował metodyczne działania mające na celu pozyskanie zbiorów do planowanej instytucji. Na początek postanowił poinformować wielu czołowych karykaturzystów działających w Polsce i na świecie o zamiarze utworzeniu w Warszawie Muzeum Karykatury, jednocześnie zwracając się do nich z prośbą o przesyłanie darów. W odpowiedzi na tę prośbę znani artyści zagraniczni zaczęli przysyłać swoje prace. Wśród pierwszych darczyńców znaleźli się m. in.: austriacki rysownik Gustav Peichl ps. Ironimus, niemieccy karykaturzyści Karl Schrader, Kurt Halbitter, Jörg Mark-Ingraban von Morgen ps. Markus, czescy artyści Adolf Born i Vladimír Pechar, słowacki grafik i karykaturzysta Ondrej Zimka, francuski rysownik Robert Lassalvy<sup>13</sup>. Łącznie artyści przekazali 37 prac. Następnie w 1972 r. Eryk Lipiński otrzymał 10 karykatur autorstwa różnych artystów przedstawiających Romualda Gierasińskiego<sup>14</sup>, które podarowała wdowa po zmarłym

aktorze<sup>15</sup>. W 1976 r. żona zmarłego rok wcześniej rysownika Antoniego Wasilewskiego – Maria Wasilewska, przekazała dar w postaci 18 rysunków, które miały być przekazane na rzecz powstającego muzeum. Kolejne dary napływały do muzeum już po otwarciu i w pierwszych latach jego funkcjonowania polscy artyści oraz spadkobiercy ich spuścizny dokonywali coraz liczniejszych darowizn. Wśród darczyńców wymienić można takich artystów, jak m. in.: Aleksander Wołos, Józef Skonieczny, Jerzy Lipiec, Grzegorz Szumowski, Rostaw Szaybo czy Henryk Tomaszewski<sup>16</sup>. W 1980 r. kolekcję 120 rysunków podarowała muzeum ponownie Maria Wasilewska<sup>17</sup>. Bardzo ważnym darem w 1980 r. był zbiór 380 prac prezentowanych na II Ogólnopolskiej Wystawie Satyry w 1977 r. w „Zachęcie”. Ze znajdującego się w muzealnych zbiorach archiwalnych pisma wynika, że na podstawie decyzji Rady Funduszu Rozwoju Twórczości Plastycznej Ministerstwa Kultury i Sztuki z dnia 24 kwietnia 1980 r. przekazano nieodpłatnie na własność do Muzeum Karykatury, wówczas jeszcze funkcjonującego jako Oddział Muzeum Literatury, 380 prac, które zakupiono od artystów ze środków Funduszu Rozwoju Twórczości Plastycznej<sup>18</sup>. W wyniku daru pozyskano do zbiorów prace takich twórców, jak m. in.: Karol Baraniecki, Stefan Brzozowski, Henryk Chmielewski ps. Yes, Karol Ferster ps. Charlie, Maria Szmidt, Gwidon Miklaszewski, Zbigniew Lengren, Mieczysław Piotrowski, Mirosław Pokora czy Edward Lutczyn<sup>19</sup>.



17 stycznia 1980 r. odbyła się pierwsza wystawa pokonkursowa zorganizowana przez Muzeum Karykatury zatytułowana „Od Warsa i Sawy do Trasy Łazienkowskiej”, na której prezentowano karykatury i rysunki satyryczne dotyczące Warszawy. W wystawie udział wzięło 68 artystów, wśród których znaleźli się zarówno doświadczeni karykaturzyści i rysownicy m. in.: Karol Ferster ps. Charlie, Włodzimierz Bartoszewicz, Henryk Chmielewski ps. Yes, Gwidon Miklaszewski, jak i przedstawiciele młodszego pokolenia: Andrzej Podulka, Grzegorz Szumowski, Andrzej Pągowski czy Antoni Chodorowski<sup>20</sup>. Po wystawie niemalże wszyscy rysownicy biorący w niej udział przekazali nadesłane prace do zbiorów muzeum, co wzbogaciło kolekcję o ponad 200 prac związanych z tematem stolicy<sup>21</sup>.

Skromna jeszcze kolekcja Muzeum Karykatury wzbogaciła się znacząco pod koniec 1980 r. w wyniku daru 720 prac pochodzących z prywatnej kolekcji jej kustosa Eryka Lipińskiego<sup>22</sup>. Wśród 136 autorów znaleźli się najbardziej znani polscy artyści uprawiający karykaturę, m. in. Karol Baraniecki, Maja Berezowska, Władysław Daszewski, Edward Głowacki, Elias Kanarek, Jan Lenica, Bronisław W. Linke, Jerzy Szwajcer ps. Jotes, Henryk Tomaszewski, Julian Żebrowski oraz Jerzy Zaruba. Wymienione nazwiska dowodzą jak wartościowym zbiorem była kolekcja pomysłodawcy i założyciela muzeum. Kolejnym bardzo cennym darem, jaki muzeum otrzymało w roku 1983 były lalki teatralne z telewizyjnych szopek noworocznych, projektowane przez Lidie i Jerzego Skarżyńskich oraz Eryka Lipińskiego<sup>23</sup>. Były pierwszymi rzeźbami satyrycznymi jakie trafiły do muzeum, co poza wzbogaceniem go o kolejne pozycje inwentarzowe poszerzyło kolekcję o odmienną formę twórczości plastycznej. W kolejnym roku muzeum otrzymało duży zbiór rysunków satyrycznych i karykatur przekazany przez redakcję tygodnika „Szpilki” założonego przez Zbigniewa Mitzniera i Eryka Lipińskiego w 1935 roku<sup>24</sup>. Redakcja podarowała 657 prac różnych artystów, wśród których znalazły się rysunki polskich i zagranicznych twórców, takich jak: Zbigniew Lengren, Mirosław Pokora, Maria Tarska, Maciej Żbikowski, Jerzy Ciszewski, Eryk Lipiński, Jean Effel, Herbert Sandberg czy Kukryniksy (Michaił Kuprijanow, Porfirij Kryłow, Nikołaj Sokołow)<sup>25</sup>.

Kolekcja Muzeum Karykatury w początkowej fazie rozwijała się bazując w dużej na wymienionych wyżej dawrowiznach, jednak pewna część prac została także zakupiona przez samo muzeum, które od początku, dysponując osobnym budżetem, prowadziło zaplanowaną działalność w tym zakresie. Komisja zakupów, w skład której weszli m. in. dyrektor Muzeum Literatury Janusz Odrowąż-Pieniążek i kustosz Muzeum Karykatury Eryk Lipiński, 23.10.1979 r. zdecydowała o zakupie muzealiów z pięciu różnych ofert<sup>26</sup>. Postanowiono kupić prace czołowych polskich karykaturzystów: Henryka Grunwalda, Jerzego Zaruby, Kazimierza Grusa i Edwarda Głowackiego. Zbiory muzeum wzbogaciły się także o 107 rysunków satyrycznych pochodzących z redakcji czasopisma „Szczutek” – jednego z najlepszych polskich pism satyrycznych 1. poł. XX wieku. Stanowiły one cenne źródło do studiów nad wczesnym okresem prasy satyrycznej w niepodległej Polsce. Wśród autorów zakupionych prac znaleźli się m. in.: Karol Baraniecki, Jakub Bickels, Fryderyk Kleinman ps. Fryc, Bronisław Schneider, Kazimierz Schleyen. W następnym roku dokonano zakupu od wdowy

po Antonim Wasilewskim – do muzeum trafiło wtedy 100 prac tego wybitnego polskiego rysownika i karykaturzysty<sup>27</sup>.

Wspomniane wcześniej lalki teatralne z szopki noworocznej podarowane przez Telewizję Polską dały początek gromadzeniu w muzeum eksponatów innych niż rysunki i grafiki. W tym miejscu warto wspomnieć o zakupie w roku 1983 18 glinianych rzeźb satyrycznych wykonanych przez Łucję Krajewską w latach 1973–1980<sup>28</sup>.

W kolejnych latach, a także obecnie, kolekcja była regularnie uzupełniana zarówno przez liczne zakupy jak i dary. Wśród nich wspomnieć warto o darze wdowy po wybitnym krakowskim rysowniku Karolu Fersterze – Serafiny Ferster, która w 1999 r. przekazała do zbiorów ponad 3200 prac męża<sup>29</sup>. Ważnym źródłem nabytków były także i w dalszym ciągu pozostają liczne konkursy organizowane przez Muzeum Karykatury.

Przedstawione powyżej w zarysie dzieje budowania kolekcji Muzeum Karykatury to nie tylko opisanie historii powstania i rozwoju muzeum, to także wykaz rozlicznych kontaktów założyciela muzeum, kronika wydarzeń artystycznych oraz świadectwo funkcjonowania środowiska artystów karykaturzystów.

## Charakterystyka kolekcji

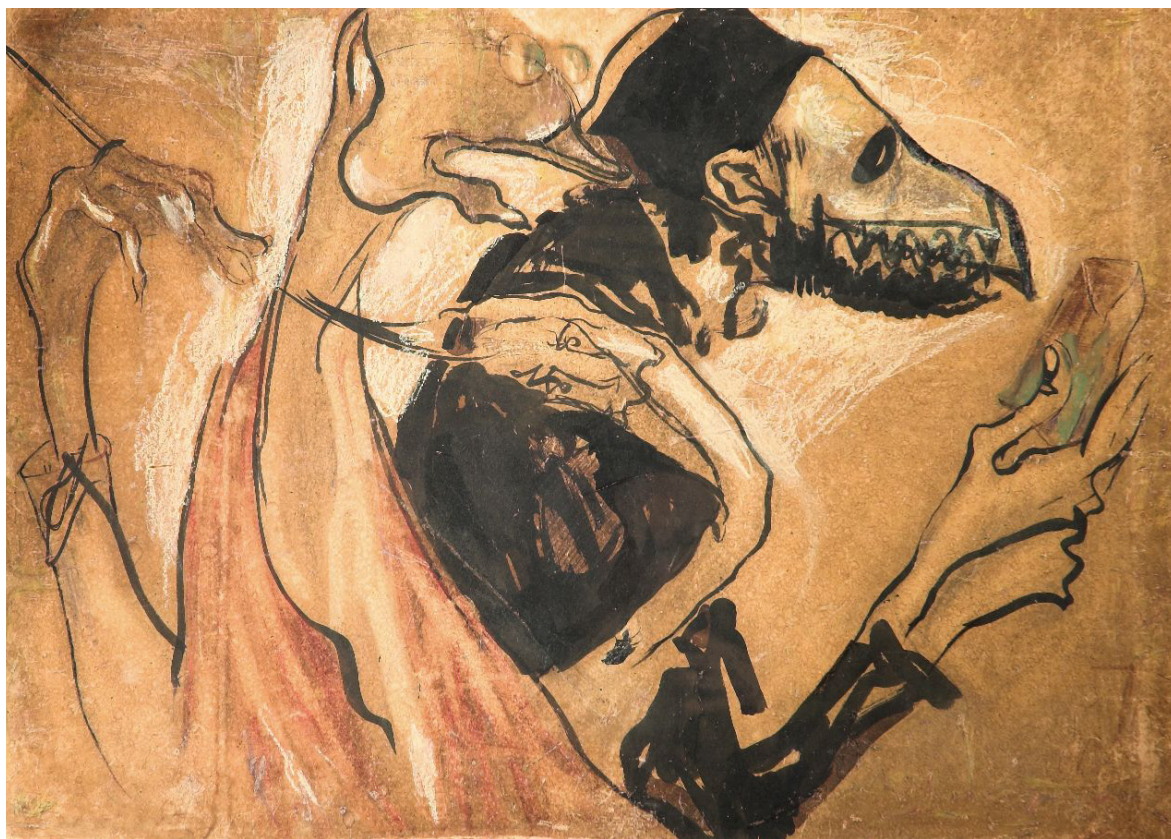
Dzieło zapoczątkowane przez Eryka Lipińskiego jest nieprzerwanie i metodycznie kontynuowane oraz rozwijane na przestrzeni ostatnich dziesięcioleci. Kolekcja Muzeum Karykatury liczy obecnie, wraz z depozytami, ponad 25 000 obiektów. Jest ona podzielona na dwa główne działy gromadzące dzieła plastyczne. Najważniejszym z nich jest Dział Sztuki, na który składają się głównie rysunki, grafiki, teki graficzne, dzieła malarskie oraz rzeźby. Drugi to Dział Plakatów liczący ok. 1500 obiektów. Ważnym uzupełnieniem zbioru muzealiów jest biblioteka, w której gromadzone są książki, czasopisma, a także druki ulotne dotyczące karykatury i rysunku satyrycznego w Polsce i na świecie od XVIII do XXI wieku.

Kolekcja Muzeum Karykatury przez swój charakter i zamysł jest zbiorem wyjątkowym, skupionym na specyficznym wycinku twórczości artystycznej, który niejednokrotnie wymyka się jednoznacznej definicjom i kategoryzacji. W powszechnej opinii kojarzona jest głównie z artystami współczesnymi, jednak jej ważnym elementem są prace historyczne dokumentujące zarówno satyryczne inklinacje artystów reprezentujących oficjalne nurty w sztuce (np. William Hogarth, Jan Matejko), jak i historyczne korzenie karykatury i rysunku satyrycznego. W zbiorach muzeum znajdują się dzieła tworzone od XVIII do XXI w. przez artystów wielu pokoleń reprezentujących szeroki wachlarz konwencji artystycznych. Przykłady najstarszych dzieł w kolekcji to prace graficzne zagranicznych twórców, takich jak: William Hogarth<sup>30</sup>, Paul Gavarni<sup>31</sup> czy John Doyle<sup>32</sup>. Wśród reprezentantów XVIII i XIX-wiecznej polskiej satyry rysunkowej w zbiorze znajdują się dzieła m. in. Daniela Chodowieckiego<sup>33</sup>, Franciszka Kostrzewskiego, Artura Bartelsa<sup>34</sup>, Jana Feliksa Piwarskiego, Jana Matejki oraz Juliusza Kossaka, noszące znamiona nurtu realistycznego w rysunku satyrycznym i karykaturze. W kolekcji przeważają prace polskich artystów, dla których karykatura i rysunek satyryczny były podstawową formą twórczości, jednak

uzupełniają je również prace twórców zajmujących się karykaturą pobocznie. Ponadto znaczącą grupę dzieł stanowią rysunki artystów obcych, głównie europejskich.

Najliczniejszą grupę w zbiorach muzeum stanowią dzieła artystów tworzących w XX stuleciu. Jest to jednocześnie część kolekcji o najbardziej zróżnicowanym charakterze zarówno pod względem formalnym, jak i tematycznym. Przełom XIX i XX w. był okresem znaczących przeobrażeń w sztuce europejskiej, które pojawiły się wraz z nadejściem secesji. Na podstawie zgromadzonych w muzeum prac z tego okresu można dostrzec, iż zmiany te nie ominęły również karykatury, która wówczas przechodziła istotne przekształcenia. Stawała się lapidarna, pełna szydlerczego humoru i operowała często złożoną symboliką. Rysunek, podporządkowany wymogom stylu secesyjnego, nabierał miękkości i operował płynną ciągłą linią<sup>35</sup>. Niejednokrotnie wybitni młodopolscy artyści uprawiali karykaturę pobocznie, m. in.: Stanisław Wyspiański, Witold Wojtkiewicz oraz Kazimierz Sichulski. Na uwagę zasługują również mniej znani twórcy, którzy w swej działalności artystycznej wykorzystywali zdobycze secesji, tacy jak: Fryderyk Pautsch, Stanisław Kuczborski, Stanisław Rzecki, Antoni Procajłowicz, Karol Frycz czy Zbigniew Waclaw Czerny. Bogactwo poruszanych problemów oraz konwencji stylistycznych dostrzec można zwłaszcza na gruncie prac z dwudziestolecia międzywojennego, w którym rodziły się i rozwijały nowe kierunki w sztuce europejskiej. Wielu artystów uprawiających

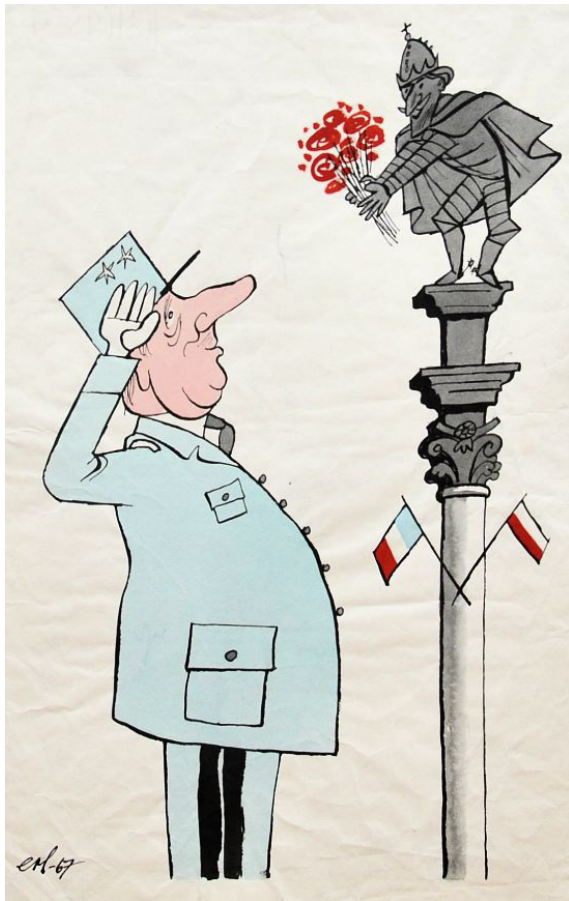
rysunek satyryczny i karykaturę odeszło w swojej twórczości od XIX-wiecznego realizmu wykorzystując nowe wzorce niesione przez takie nurty jak: futurizm, ekspresjonizm, surrealizm, kubizm czy rodzimy formizm<sup>36</sup>. Do szerokiego grona rysowników tworzących pod wpływem nowych konwencji zaliczyć można m. in. twórców karykatur: Fryderyka Kleinmana, Tadeusza Kleczyńskiego, Jerzego Zarubę, Jakuba Bickelsa, Kazimierza Grusa, Zbigniewa Pronaszkę, Edwarda Głowackiego, Bronisława W. Linkego, Feliksa Topolskiego, Zdzisława Czernańskiego czy Henryka Grunwalda. Tak, jak w przypadku formy, również treść rysunków była bardzo zróżnicowana, najczęściej pojawiającymi tematami były: odrodzenie państwa polskiego i walki o jego granice, władza i opozycja oraz towarzyszącej im spory parlamentarne, Józef Piłsudski i sanacja, polityka międzynarodowa, mniejszości narodowe, zagadnienia związane z gospodarką, społeczeństwem, kulturą i obyczajami międzywojennej Polski<sup>37</sup>. W zbiorach Muzeum Karykatury znajduje się blisko 7000 rysunków powstałych w 1. poł. XX w. – wśród ich twórców poza wyżej wymienionymi karykaturzystami zgromadzone są prace takich artystów, jak: Bogdan Nowakowski, Ludwik Nawojewski, Kamil Mackiewicz, Gustaw Rogalski, Adam Czerny, Andrzej Siemaszko, Franciszek Parecki, Mendel Reif oraz twórców, którzy zazwyczaj nie są kojarzeni z rysunkiem satyrycznym, jak Stanisław Ignacy Witkiewicz, Zygmunt Waliszewski i Ludomir Sleńdziński.



2. Kazimierz Sichulski, *Karykatura Leona Wyczółkowskiego i Feliksa Jasieńskiego „Mangghi”*, 1908, pastel, tusz, węgiel, tektura, 50 x 70,6

2. Kazimierz Sichulski, *Leon Wyczółkowski's and Feliks "Manggha" Jasieński's caricatures*, 1908, pastel, ink, charcoal, cardboard, 50x70.6





3. Eryk Lipiński, *Kopę lat, generale*, 1967, tusz, akwarela, papier, 49 x 31,4

3. Eryk Lipiński, *It's been years, General*, 1867, ink, watercolour, paper, 49x31.4

Największą liczebnie grupę (ok. 13 500, ponad połowa wszystkich zbiorów) stanowią rysunki powstałe w 2. poł. XX wieku. Z tego okresu pochodzi twórczość najważniejszych artystów polskiej karykatury i rysunku satyrycznego, którzy niejednokrotnie zaczęli swoją karierę jeszcze przed wojną, by po jej zakończeniu kontynuować działalność na łamach najpoczytniejszych czasopism satyrycznych oraz ilustrowanej prasy codziennej. Do tego grona zaliczyć można m. in.: Jerzego Zarubę, Maję Berezowską, Henryka Tomaszewskiego, Mieczysława Piotrowskiego, Eryka Lipińskiego, Karola Ferstera, Kazimierza Grusa, Jerzego Srokowskiego, Gwidona Miklaszewskiego, Jerzego Szwajcera, Karola Baranieckiego, Feliksa Topolskiego, Władysława Daszewskiego, Edmunda Mańczaka, Ignacego Witza i wielu innych<sup>38</sup>. Tematyka prac jest bardzo zróżnicowana ale najliczniejsza grupa to karykatury i rysunki polityczne, na czele z pracami Jerzego Zaruby, komentujące wydarzenia, które miały miejsce po wojnie i w 2. poł. XX wieku. Nie brakuje również prac o tematyce społecznej, obyczajowej, oraz karykatur postaci znanych z życia publicznego. Czasy powojenne to przede wszystkim debiuty wielu

4. – *Co tu się dzieje? – Żona popędziła mężowi kota...* Anna Gosławska-Lipińska ps. Ha-Ga, bez tytułu, 1966, tusz, akwarela, papier, 29,7 x 42

4. – *What is going on here? – The wife has driven away her husband's cat...* Anna Gosławska-Lipińska aka Ha-Ga, untitled, 1966, ink, watercolour, paper, 29.7 x 42





5. „Szczutek. Tygodnik satyryczno-polityczny” 1923, nr 3

5. "Szczutek. Satirical and political weekly", 1923, issue 3

rysowników młodszego pokolenia, reprezentowanych przez m. in.: Zbigniewa Ziomeckiego, Zbigniewa Jujkę, Rostawa Szaybo, Janusza Stannego, Juliusza Puchalskiego, Jana Lenicę, Zbigniewa Lengrena, Zbigniewa Kiulina, Szymona Kobylńskiego, Jerzego Flisaka, Andrzeja Czeczota. W zbiorach muzeum znajdują się również liczne prace współczesnych artystów uprawiających karykaturę i rysunek satyryczny m. in. Henryka Sawki, Henryka Cebuli, Andrzeja Mleczi, Marka Raczkowskiego, Andrzeja Dudzińskiego, Jacka Gawłowskiego oraz Pawła Kuczyńskiego. Rysownicy 2. poł. XX w. oraz pocz. XXI w. w większości nawiązują formalnie do ukształtowanych wcześniej nurtów w sztuce, natomiast rzadko sięgają w swych pracach do XIX-wiecznego realizmu.

Warto również wspomnieć o pracach polskich karykaturzystek, które niewątpliwie stanowią „mniejszość” w tej, zdominowanej jednak przez mężczyzn, dziedzinie sztuki. Obok dwóch sław, jakimi bez wątpienia są Maja Berezowska i Hanna Gośławska-Lipińska ps. Ha-Ga, które swą przygodę z karykaturą i rysunkiem satyrycznym rozpoczęły w dwudziestoleciu międzywojennym, w późniejszym okresie, to jest w 2. poł. XX w., pojawiły się kolejne wybitne karykaturzystki, które celnie i wnikliwie komentowały rzeczywistość przy pomocy rysunku satyrycznego. Do tego grona można zaliczyć m. in.: Jolantę Karczewską, Bożenę Jankowską, Barbarę Gawdzik-Brzozowską, Teresę Jakubowską, Łucję Krajewską, Marię Szmidt, Izabelę Kulczyńską oraz Elżbietę Gaudasińską, Małgorzatę Młodnicką, Elżbietę Krygowską-Butlewską, Małgorzatę Tabakę, Jolantę Kościelecką i Małgorzatę Lazarek<sup>39</sup>.

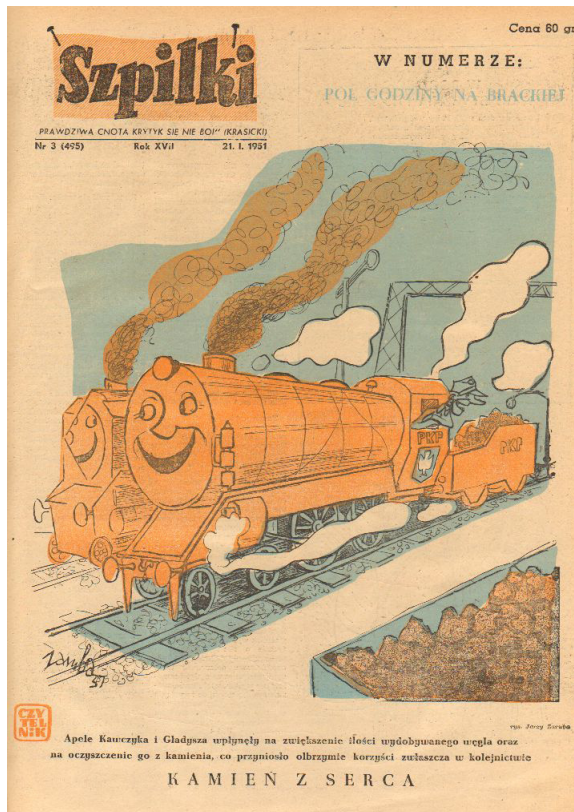
Drugim ważnym choć znacznie mniejszym zasobem

jest, licząca obecnie ok. 1500 obiektów, kolekcja plakatów. Zawiera głównie dzieła powojenne towarzyszące wystawom rysunku satyrycznego i karykatury, plakaty teatralne i filmowe, reklamowe oraz propagandowe. Zgromadzone plakaty najczęściej projektowane były przez artystów związanych z karykaturą, takich jak: Eryk Lipiński, Henryk Tomaszewski, Jerzy Flisak, Janusz Stanny, Zygmunt Januszewski czy Rostaw Szaybo.

Ważnym i z całą pewnością nieodzownym narzędziem do badań dziejów karykatury i rysunku satyrycznego jest bogaty księgozbiór zgromadzony w bibliotece muzeum poświęcony tym zagadnieniom, liczący ponad 5000 woluminów. W jego skład wchodzi: albumy, opracowania naukowe, monografie, wydawnictwa autorskie, katalogi wystaw indywidualnych i zbiorowych. Na zbiór składają się książki polskie i zagraniczne. Wśród nich znajduje się wiele cymeliów, do których można zaliczyć m. in.: bogato ilustrowane księgi *La comedie de notre temps* (1878) autorstwa francuskiego artysty Bartella, *Le Diable a Paris. Paris et les Parisiens* (1845) *Oeuvres choisies de Gavarni* (1846) obie zawierające rysunki Paula Gavarniego i pochodzące z prywatnej kolekcji Eryka Lipińskiego, *Szkice i Obrazki* wydane w Warszawie w drukarni Józefa Ungera w 1857 r. ilustrowane przez znakomitego XIX-wiecznego polskiego karykaturzystę Franciszka Kostrzewskiego. Księgozbiór wzbogaca niepowtarzalna kolekcja unikatowych kalendarzy humorystyczno-satyrycznych, ilustrowanych w technikach litografii, drzeworytu i fotografii pochodzących z ostatniego dziesięciolecia XIX i pierwszego XX wieku. W wydawnictwach tych swoje teksty drukowali wybitni pisarze, satyrycy, poeci i dziennikarze, między innymi Henryk Sienkiewicz, Antoni Orłowski ps. Krogulec, Artur Oppman, Wacław Gąsiorowski czy Kazimierz Laskowski. Wysoki poziom strony ilustratorskiej zapewniali artyści publikujący rysunki w ówczesnej prasie satyrycznej, wśród nich znaleźli się: Antoni Mucharski, Adolf Kozerski, Franciszek Kostrzewski, Ludwik Nawojewski czy Włodzimierz Sandecki. Szata graficzna wielu z omawianych wydawnictw utrzymana jest w konwencji panującej w tym czasie w Europie secesyj.

Uzupełnieniem licznych księgozbiórów jest kolekcja czasopism satyrycznych, wśród których znajdują się najpoczytniejsze tygodniki, dwutygodniki, miesięczniki oraz jednodniówki, jak i unikatowe czasopisma satyryczne, zarówno polskie jak i zagraniczne. Znaczenie periodyków dla badań nad karykaturą jest nieocenione ze względu na fakt, iż dzięki nim można niejednokrotnie uzyskać informację o twórcy i dacie powstania rysunku, czy chociażby o towarzyszącym mu tekście, który w sztuce rysunku satyrycznego jest częstokroć niezbędny do zrozumienia kontekstu przedstawionej sytuacji. Do najważniejszych tytułów rodzimych zaliczyć można ukazujące się w XIX i na początku XX w., m. in.: „Kolce”, „Liberum Veto”, „Bocian”, „Różgi”, „Chochlik”, „Djabeł”, „Pędzel”, „Szczutek”, „Sowizdrzał”, „Pokrzywy”, „Maciek”, „Kocynder”, „Szopka”, „Wróble na dachu”, „Cyrulik Warszawski” a szczególnie dwa czasopisma, które ukazywały się przed II wojną światową a po jej zakończeniu nastąpiła ich reaktywacja tj. „Mucha” i „Szpilki”. Wśród zagranicznych periodyków na uwagę zasługują: francuskie „La Baionette”, „Le Rire”, „Hara-Kiri”, niemieckie „Simplissimus”, „Fliegende Blätter”, „Lustige Blätter”, angielski „Punch” czy rosyjski „Krokodil”. Zbiory biblioteczne,





6. „Szpilki” 1951, nr 3

6. „Szpilki” 1951, issue 3

(Wszystkie obiekty i fotografie – własność Muzeum Karykatury im. Eryka Lipińskiego)

podobnie jak muzealia, pozyskiwane były i nadal są dla muzeum zarówno drogą zakupów, jak i licznych darów pochodzących nie tylko od osób prywatnych ale także od instytucji zewnętrznych, takich jak redakcje czasopism satyrycznych, wydawnictwa polskie i zagraniczne, a nawet przedstawicielstwa dyplomatyczne i instytucje kultury<sup>40</sup>.

\*\*\*

Muzeum Karykatury w Warszawie jest instytucją, która stanowi autorską koncepcją jej twórcy i wieloletniego kustosa Eryka Lipińskiego, i która efektywnie i twórczo wypełniła lukę w przestrzeni tradycyjnie rozumianych placówek muzealnych. Karykatura i rysunek satyryczny coraz częściej zyskują autonomię w przestrzeni twórczości plastycznej, a tym samym uznanie krytyki i klasycznie rozumianej historiografii artystycznej. Prawie 40 lat nieprzerwanego funkcjonowania tego muzeum oraz tworzenia jego bogatej kolekcji to ogromny wysiłek kilku już pokoleń muzealników włożony w poszerzenie krajobrazu polskiego życia artystycznego. Muzeum bowiem to nie tylko tradycyjnie rozumiana dokumentacja, ale też aspekt kulturotwórczy. Wiele inicjatyw muzealnych stanowiło i wciąż stanowi stymulujące impulsy twórcze w środowisku rysowników i karykaturzystów (konkursy, wystawy autorskie, przeglądy). Ponadto działalność muzeum obok rejestrowania i dokumentowania twórczości artystycznej skupionej wokół karykatury i satyry, to również przestrzeń wyrażania polemicznego i krytycznego stosunku artystów do zmieniającej się rzeczywistości. Kolekcja muzealna jest niezwykle interesującym źródłem dla badań o charakterze historycznym i socjologicznym, jest ona zatem nie tylko zbiorem prac plastycznych, ale też kroniką przemian społecznych, wydarzeń, postaw, wartkiego nurtu życia społecznego, której nieodzownym elementem jest słowo, kontekst oraz komentarz.

**Streszczenie:** Niniejszy artykuł prezentuje działalność oraz unikatową kolekcję Muzeum Karykatury im. Eryka Lipińskiego w Warszawie, jedynego muzeum w Polsce zajmującego się od 1978 r. gromadzeniem, dokumentowaniem i udostępnianiem polskich i zagranicznych dzieł w zakresie karykatury i rysunku satyrycznego. W artykule opisano genezę koncepcji muzeum, a także historię jego powstania, które bezpośrednio wiąże się z postacią wybitnego karykaturzysty, rysownika i publicysty Eryka Lipińskiego. Na podstawie analizy materiałów archiwalnych przedstawiono dzieje tworzenia kolekcji i pozyskiwania najważniejszych grup eksponatów. Opisano najcenniejsze dary na rzecz muzeum darczyńców indywidualnych oraz instytucji, a także znaczące zakupy dokonane przez muzeum. Wymieniono nazwiska wybitnych twórców polskich i zagranicznych, których prace znajdują się w kolekcji muzeum. Najwięcej miejsca poświęcono charakterystyce bogatej i wyjątkowej muzealnej kolekcji. Scharakteryzowany został zbiór ponad 25 000

obiektów obejmujący prace stworzone przez wiele pokoleń artystów działających od XVIII do XXI w., reprezentujących różne nurty artystyczne i konwencje stylowe. W artykule położono nacisk na ukazanie różnorodności formalnej kolekcji, na którą, obok największego zbioru rysunków i grafik, składają się również plakaty, prace malarskie oraz rzeźba. Na tym tle przedstawiono również narracyjny charakter kolekcji muzealnej, dokumentującej zmiany formalne zachodzące w sztuce karykatury współczesnej oraz dwóch minionych wieków. Na końcu autor omówił bogaty zbiór książek i czasopism satyrycznych, które uzupełniają kolekcję muzeum i stanowią bezcenne źródło do badań nad historią karykatury i rysunku satyrycznego w Polsce i zagranicą. W podsumowaniu artykułu autor zwrócił uwagę na specyfikę zbiorów Muzeum Karykatury, które obok przedmiotów plastycznych prezentują często także komentarz słowny rejestrujący ulotny i zmienny kontekst społeczno-polityczny.

**Słowa kluczowe:** Eryk Lipiński (1908–1991), kolekcja, Muzeum Karykatury im. Eryka Lipińskiego, karykatura, rysunek satyryczny, dar dla muzeum.



## Przypisy

- <sup>1</sup> Eryk Lipiński (1908-1991) polski grafik, karykaturzysta, satyryk, ilustrator, twórca plakatów i scenografii. Studiował malarstwo, grafikę użytkową i scenografię na warszawskiej ASP w pracowniach prof. prof. Tadeusza Pruszkowskiego, Edmunda Bartłomiejczyka, Władysława Daszewskiego. Członek grupy artystycznej Czapka Frygijka. Jako rysownik debiutował w tygodniku „Pobudka” (1928). W 1935 r. wraz ze Zbigniewem Mitznerem założył tygodnik satyryczny „Szpilki”, którego był redaktorem naczelnym w latach 1935-1937 i po wojnie 1946-1953. Współpracował z wieloma czasopismami jako rysownik, ilustrator i grafik, były to m. in.: „Szpilki”, „Gazeta Warszawska”, „Express Wieczorny”, „Karuzela”, „Mucha”. Był inicjatorem, współorganizatorem i komisarzem I Międzynarodowego Biennale Plakatu w Warszawie (1966) oraz wielu ogólnopolskich wystaw rysunku satyrycznego i prezentacji karykatury polskiej za granicą. Był pomysłodawcą i założycielem: Muzeum Karykatury (1978), Stowarzyszenia Polskich Artystów Karykatury (1987). Por.: *Leksykon polskich artystów karykatury od 1945 do 2013*, G. Godziejewska (red.), Muzeum Karykatury, Warszawa, 2013, s. 110-111.
- <sup>2</sup> E. Lipiński, *Muzeum Karykatury 1978-88*, w: J. Nicewicz-Kosińska, *Almanach satyry polskiej*, Muzeum Karykatury, Warszawa 1988, s. 2.
- <sup>3</sup> Lipiński zawarł więcej informacji na ten temat w swoich wspomnieniach, *ibidem*, s. 4.
- <sup>4</sup> *Ibidem*, s. 4.
- <sup>5</sup> *Ibidem*, s. 4.
- <sup>6</sup> Por.: S. Lorentz, *Pałac Prymasowski*, PWN, Warszawa 1982.
- <sup>7</sup> E. Lipiński, *Pamiętniki*, Wydawnictwo „Fakt”, Warszawa 1990, s. 154.
- <sup>8</sup> E. Lipiński, *Muzeum Karykatury*. . . , s. 4
- <sup>9</sup> *Ibidem*, s. 4.
- <sup>10</sup> E. Lipiński, *Pamiętniki...*, s. 11.
- <sup>11</sup> Kartoteka czasopism znajduje się obecnie w Dziale Naukowego Opracowywania Zbiorów Muzeum Karykatury. Por.: Eryk Lipiński, *Muzeum Karykatury...*, s. 2.
- <sup>12</sup> *Ibidem*, s. 2.
- <sup>13</sup> W zbiorach archiwalnych Muzeum Karykatury znajdują się kopie pism przesłanych do artystów z podziękowaniami za przekazane rysunki. Pierwsze pismo nosi datę 15. 03. 1971 r. i skierowane jest do Roberta Lassalvy. Prace kolejnych artystów napływały do Eryka Lipińskiego przez cały rok 1971.
- <sup>14</sup> Romuald Gierasieński (1885-1956) – polski aktor i tancerz, jeden z najpopularniejszych aktorów kabaretowych dwudziestolecia międzywojennego. Występował w kabaretach „Qui pro Quo”, „Morskim Oku”, „Bandzie”, „Cyryliku Warszawskim”. Por.: *Słownik biograficzny teatru polskiego 1765-1965*, PWN, Warszawa 1973, s. 905.
- <sup>15</sup> List z 24 kwietnia 1974 r. , w którym Eryk Lipiński przesyła podziękowania za przekazane do przyszłej kolekcji muzeum prace. Dokument znajduje się w zbiorach archiwalnych Muzeum Karykatury.
- <sup>16</sup> W archiwaliach Muzeum Karykatury znajdują się pisma, które wysłał Eryk Lipiński z podziękowaniami do darczyńców w lutym i marcu 1980 roku.
- <sup>17</sup> List z 22 lutego 1980 r. znajdujący się w zbiorach archiwalnych Muzeum Karykatury.
- <sup>18</sup> Pismo z 10 października 1980 r. znajdujące się w zbiorach archiwalnych Muzeum Karykatury.
- <sup>19</sup> *Ogólnopolska Wystawa Satyry. Katalog wystawy*, Centralne Biuro Wystaw Artystycznych „Zachęta”, Warszawa 1977.
- <sup>20</sup> *Warszawa w karykaturze. Od Warsa i Sawy do Trasy Łazienkowskiej* [kat. wystawy], Muzeum Karykatury Oddział Muzeum Literatury im. Adama Mickiewicza, Warszawa 1980.
- <sup>21</sup> Listy do artystów wysyłane przez Eryka Lipińskiego, w których kustosz muzeum składa podziękowania artystom za cenne dary dla Muzeum Karykatury. Listy znajdują się w zbiorach archiwalnych Muzeum Karykatury.
- <sup>22</sup> Pismo z 13 stycznia 1981 r. wraz z załącznikiem znajdujące się w archiwaliach Muzeum Karykatury.
- <sup>23</sup> Pismo z 29 stycznia 1983 r. przechowywane w zbiorach archiwalnych Muzeum Karykatury informujące o przekazaniu do zbiorów muzeum 8 lalek teatralnych z Szopki Noworocznej ofiarowanych przez Komitet PR i TV.
- <sup>24</sup> Czasopismo „Szpilki” założone w 1935 r. ukazywało się do 1939 r. i po zakończeniu II wojny światowej od 1945 do 1994 roku. Programowo związane było ze środowiskiem lewicowym. Pierwszym redaktorem naczelnym czasopisma był Eryk Lipiński (1935-1937), funkcję tę pełnił również po wojnie (1946-1953). Por.: E. Lipiński, *Drzewo Szpilkowe*, Warszawa 1976, s. 10-12; O. Bergman, *Prawdziwa cnota krytyki się nie boi. Karykatura w czasopiśmie satyrycznych Drugiej Rzeczypospolitej*, Wydawnictwo DiG, Warszawa 2012, s. 29.
- <sup>25</sup> Pismo z 28 maja 1984 r. , w którym Eryk Lipiński składa listowne podziękowania redaktorowi Witoldowi Fillerowi za cenny dar, który przekazała redakcja pisma.
- <sup>26</sup> Protokół Komisji Zakupów nr 1/79 z 23 października 1979 r. dotyczący zakupów dla Muzeum Karykatury. Pismo znajduje się w zbiorach archiwalnych Muzeum Karykatury.
- <sup>27</sup> Pismo z 23 października 1980 r. znajdujące się w zbiorach archiwalnych Muzeum Karykatury.
- <sup>28</sup> Pismo z 22 czerwca 1983 r. znajdujące się w zbiorach Archiwalnych Muzeum Karykatury.
- <sup>29</sup> Dokument z 21 lipca 1992 r. z ofertą Pani Serafiny Ferster oraz pismo z tego samego dnia, w którym dyrektor Marek Wojciech Chmurzyński składa podziękowania.
- <sup>30</sup> Ważnym zbiorem są cykle rycin wybitnego angielskiego artysty Williama Hogartha, który wykorzystywał w swych dziełach na szeroką skalę satyrę, humor i ironię w celu piętnowania przywar społeczeństwa. Dwa cykle „Kariera Kurtyzany” ("A Harlot's Progress") i „Kariera Rozpustnika” ("A Rake's Progress") znajdujące się w zbiorach muzeum, rytowane przez Ernsta Ludwiga Riepenhausena w pełni ukazują zagadnienia społeczne, które interesowały tego angielskiego artystę.
- <sup>31</sup> W zbiorach Muzeum Karykatury znajduje się album litografii autorstwa P. Gavarniego *Masques et visages* wydany w 1858 r. , który zawiera przedstawienia wielu typów postaci pochodzących z różnych klas i sfer społecznych ukazanych w karykaturalny sposób.
- <sup>32</sup> Ważnym dziełem datowanym na lata 40. XIX w. , które w szeroko zakrojony sposób wykorzystuje karykaturę i satyrę jest album litografii z karykaturami politycznymi zatytułowany *Political H. B. Sketches* autorstwa Johna Doylea – karykaturzysty, grafika i rysownika angielskiego. Dzieło powstawało kilka lat, jego podstawą były w głównej mierze sesje i obrady Parlamentu Angielskiego z czasów Wielkich Reform Parlamentarnych. Doyle ukazywał parlamentarzystów w groteskowy sposób dodając każdej z portretowanych postaci subtelny dowcip uwydatniający jej cechy zewnętrzne lub charakter. Por.: [www. bl. uk/ collection-items/john-doyles-political-satires](http://www.bl.uk/collection-items/john-doyles-political-satires) [dostęp: 14. 03. 2016].



- <sup>33</sup> W kolekcji znajdują się odbitki graficzne autorstwa Daniela Chodowieckiego, w których artysta wykorzystywał podstawowe narzędzia karykatury w kilkuset studiach postaci z 1794 r., w ilustracjach do *Don Kichota* Cervantesa (1779) czy ilustracjach do *Historii Clarissy Harlowe* autorstwa Samuela Richardsona.
- <sup>34</sup> W zbiorach muzeum znajduje się książkowy projekt niepublikowanej dotąd historii rysunkowej wykonany w 1849 r. przez Artura Bartelsa zatytułowany *Pan Dorobkiewicz* prezentujący perypetie mężczyzny, który zdobywa duży majątek.
- <sup>35</sup> H. Górska, E. Lipiński, *Z dziejów karykatury polskiej*, Wiedza Powszechna, Warszawa 1977, s. 125.
- <sup>36</sup> O. Bergman, *Prawdziwa cnota...*, s. 32.
- <sup>37</sup> *Ibidem*, s. 60-61.
- <sup>38</sup> H. Górska, E. Lipiński, *Z dziejów karykatury...*, s. 250.
- <sup>39</sup> *Maja i inne polskie karykaturzystki* [kat. wystawy], Muzeum Karykatury, Warszawa 1993, s. 3-4.
- <sup>40</sup> Według dokumentów archiwalnych (pisma z roku 1971) kilka ambasad działających na terytorium Polski przekazało dary książkowe poświęcone karykaturze i rysunkowi satyrycznemu do zbiorów planowanego Muzeum Karykatury, były to m. in.: Ambasada Szwajcarii, Ambasada Republiki Bułgarskiej, Ambasada Republiki Wenezueli czy Ambasada Królestwa Grecji.

## Bibliografia

- Almanach satyry polskiej*, J. Nicewicz-Kosińska (red. ), Muzeum Karykatury, Warszawa 1988.
- Bergman O., *Prawdziwa cnota krytyki się nie boi. Karykatura w czasopiśmie satyrycznych Drugiej Rzeczypospolitej*, Wydawnictwo DiG, Warszawa 2012.
- Czasy Wojen i Pokoju. Karykatura polska 1914-1939*, Muzeum Karykatury, Warszawa 2004.
- Eryk Lipiński (1908-1991). Satyra i humor*, Muzeum Karykatury, Warszawa 2008.
- Górska H., Lipiński E., *Z dziejów karykatury polskiej*, Wiedza Powszechna, Warszawa 1977.
- Leksykon polskich artystów karykatury od 1945 do 2013*, G. Godziejewska (red. ), Muzeum Karykatury, Warszawa 2013.
- Lipiński E., *Drzewo Szpilkowe*, „Czytelnik”, Warszawa 1976.
- Lipiński E., *Pamiętniki*, „Fakt”, Warszawa 1990.
- II Ogólnopolska Wystawa Satyry. Katalog wystawy*, Centralne Biuro Wystaw Artystycznych „Zachęta”, Warszawa 1977.
- Smaczki i zapachy PRL-u. Karykatura z lat 1944-1989*, Muzeum Karykatury, Warszawa 2008.
- Sztuka karykatury okresu Młodej Polski 1890-1918*, Muzeum Karykatury, Warszawa 2003.
- Warszawa 1939-1944. Satyra konspiracyjna oraz okupacyjna rzeczywistość w rysunkach polskich grafików*, Muzeum Karykatury, Warszawa 2012.
- Warszawa w karykaturze. Od Warsa i Sawy do Trasy Łazienkowskiej*, Muzeum Karykatury Oddział Muzeum Literatury im. Adama Mickiewicza, Warszawa 1980.

## Piotr Kułak

Historyk sztuki, muzealnik, absolwent Instytutu Historii Sztuki UW; adiunkt w Muzeum Karykatury im. Eryka Lipińskiego; współautor wystaw oraz katalogów poświęconych karykaturze i rysunkowi satyrycznemu.

**Word count:** 5 261; **Tables:** -; **Figures:** 6; **References:** 40

**Received:** 06. 2016; **Reviewed:** 06. 2016; **Accepted:** 06. 2016; **Published:** 07. 2016

**DOI:** 10.5604/04641086.1210347

**Copyright ©:** 2016 National Institute for Museums and Public Collections. Published by Index Copernicus Sp. z o. o. All rights reserved.

**Competing interests:** Authors have declared that no competing interest exists.

**Cite this article as:** Kułak P.; KOLEKCJA MUZEUM KARYKATURY IM. ERYKA LIPIŃSKIEGO W WARSZAWIE. *Muz.*, 2016(57): 122-131

**Table of contents 2016:** [http://muzealnictworocznik.com/abstracted.php?level=4&id\\_issue=883113&dz=s6](http://muzealnictworocznik.com/abstracted.php?level=4&id_issue=883113&dz=s6)